

## Aanmelden

### 1. Overleg

Wilt u vooraf overleggen over een aanmelding? Dan kunt u contact opnemen met de spifunctionaris van de afdeling.

### 2. Interne aanmelding

Bascule behandelaars kunnen een cliënt voor 020 aanmelden door het 020-aanmeldformulier en het signaleringsplan van de jongere ingevuld te verzenden aan de spifunctionaris. Als de aanmelding geschikt is, volgt een uitnodiging voor een startgesprek. Daarin wordt de invulling van het lidmaatschap van 020 besproken. Hierbij zijn de jongere, ouders en verwijzende behandelaar aanwezig.

### 3. Externe aanmelding

Behandelaars kunnen een cliënt bij 020 aanmelden door contact op te nemen met de spifunctionaris. Deze zal een aanmeldformulier toesturen. Deze dient ingevuld retour verzonden te worden, samen met een door een psychiater ondertekende verwijsbrief en een signaleringsplan van de jongere. Als de aanmelding geschikt is, volgt een uitnodiging voor een startgesprek. Daarin wordt de invulling van het lidmaatschap van 020 besproken. Hierbij zijn de jongere, ouders en verwijzende behandelaar aanwezig.

## Meer informatie

### Spifunctionaris 020

Telefonisch bereikbaar op 06 23 04 18 15, of via de mail: [j.vanschaick@debascule.com](mailto:j.vanschaick@debascule.com).

### Centraal Aanmeld- en Informatiepunt

Telefonisch bereikbaar op (020) 890 19 01, of via de mail: [cai@debascule.com](mailto:cai@debascule.com).



## Waar kunt u ons vinden?

### De Bascule 020

Bezoekadres	Meibergdreef 5 1105 AZ Amsterdam ZO
Postadres	Postbus 303 1115 ZG Duivendrecht
Telefoon	(020) 890 10 00
E-mail	<a href="mailto:020@debascule.com">020@debascule.com</a>
Internet	<a href="http://www.debascule.com">www.debascule.com</a>

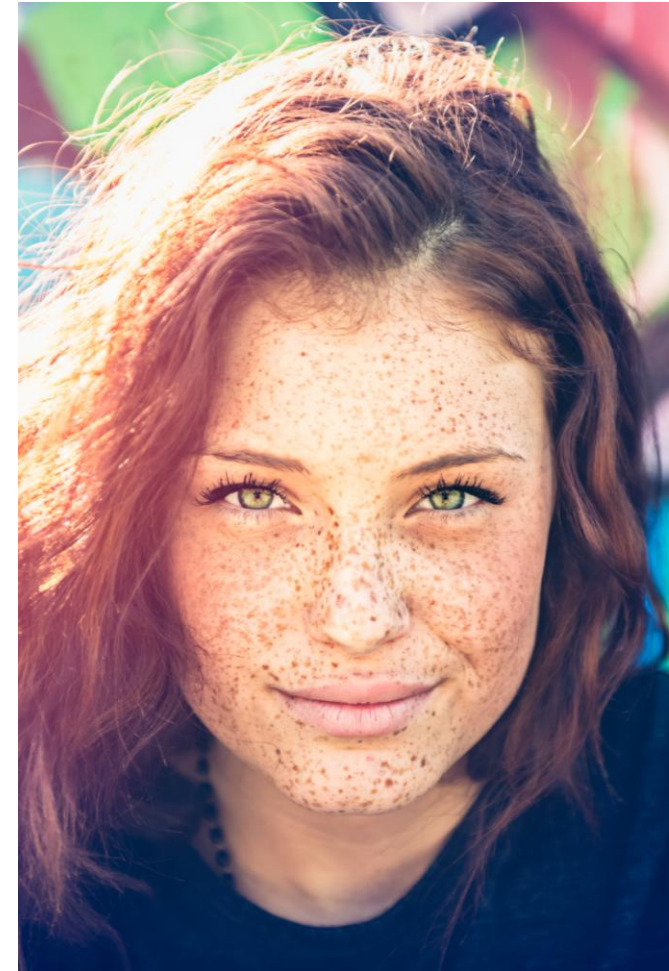


Samen, beter. Daar staan we voor. We werken samen met ouders en andere deskundigen die betrokken zijn bij het kind. Ieder draagt met zijn ervaring en kennis bij aan betere hulp. Samen zetten we ons in om het kind en zijn omgeving de hulp te bieden die nodig is. Zo werken we samen aan het herstel van het kind. Samen, beter.

*Aan deze folder kunt u geen rechten ontleen.  
September 2017*



informatie voor **verwijzers**



Academisch centrum  
voor kinder- en jeugdpsychiatrie

## De Bascule

De Bascule is een academisch centrum voor kinder- en jeugdpsychiatrie. Wij bieden hulp aan kinderen, jongeren en gezinnen met psychiatrische problemen.

## 020

020 is een afdeling van de Bascule waar jongeren naar toe kunnen komen als ze erg gespannen zijn of het gevoel hebben dat ze in crisis raken. Op 020 kunnen jongeren bijvoorbeeld even bijkomen na een lastige schooldag, ondersteuning vragen bij het oplossen van een ruzie of proberen weer wat te ontspannen rondom een spannende afspraak met de behandelaar. Daarnaast kunnen ze terecht voor ondersteuning bij andere lastige momenten passend bij de leeftijdsfase en problematiek van de jongere.

Om gebruik te kunnen maken van 020, hebben jongeren een lidmaatschap nodig. Zodra de jongere lid is van 020 kan hij/zij ons bellen, mailen of WhatsAppen. We overleggen dan samen wat de hulpvraag is en hoe wij hem/haar kunnen ondersteunen. Soms is even bellen al genoeg om verder te kunnen. Als er meer nodig is, kan de jongere naar 020 komen. Een jongere kan vanaf een paar uur tot maximaal 24 uur op 020 verblijven.

Op 020 is altijd een sociotherapeut aanwezig en er zijn verschillende mogelijkheden om te herstellen en tot rust te komen. De jongere bepaalt zelf het moment waarop hij/zij weer naar huis gaat.

## De- escalerend

020 is een gastvrije en open afdeling waar jongeren van 12 tot 23 jaar welkom zijn als ze een behandeling volgen bij de Bascule of een andere GGZ-instelling in de regio Amsterdam.

We zijn 24/7 bereikbaar voor de jongere en ouders om ontregeling, escalatie of een klinische opname te voorkomen en spanning te verminderen. Daarnaast kan 020 ingezet worden om de overgang van een klinische opname naar huis te ondersteunen.

## Doelgroep

Een jongere is bij 020 welkom als:

- hij/zij in behandeling is bij de Bascule of bij een andere GGZ-instelling;
- hij/zij 12 tot 23 jaar oud is;
- hij/zij bereid is tot samenwerking, afspraken kan maken over veiligheid, een open afdeling aan kan en 020 vrijwillig wil inzetten;
- hij/zij een vaste woon-/verblijfplaats heeft.

Daarnaast kunnen de ouders van een jongere die lid is terecht bij 020 voor ondersteuning in de omgang met de problematiek van hun zoon of dochter en spanning die deze situatie bij henzelf oproept.

## Vraaggericht

De sociotherapeuten van 020 werken vraaggericht. Onze ondersteuning is gebaseerd op de behandeling en doelen van de jongere en zijn/haar gezin.

Een jongere kan maximaal 24 uur op 020 verblijven. Daarna gaat hij/zij weer naar huis. De sociotherapeut kan bijvoorbeeld ondersteuning bieden door samen met de jongere een plan te maken voor invulling van de dag, een conflict op te lossen of mee te denken in het verminderen van de spanning binnen de thuissituatie. De jongere is altijd welkom om opnieuw gebruik te maken van 020 als de spanning hoog blijft.

## Behandelverantwoordelijkheid

020 is aanvullend op een lopende (ambulante) behandeling bij de Bascule of bij een andere GGZ-instelling.

De verantwoordelijkheid voor de behandeling en voor het gebruik van 020, ligt bij de hoofdbehandelaar van de verwijzende instelling. De medewerkers van 020 stellen samen met de jongere, de ouders en de verwijzend behandelaar een plan op over hoe 020 het beste kan worden ingezet. Vanuit 020 houden de sociotherapeuten de behandelaar op de hoogte over de inzet van 020.

## Klimaat

020 is een gastvrije, open afdeling waar iedere jongere voor zijn/haar eigen doel komt. Het is de bedoeling dat iedereen zich welkom en veilig voelt. We gaan respectvol om met elkaar en met elkaars eigendommen en privacy. Het is bij 020 niet toegestaan onder invloed te zijn van drank of drugs.

We stellen ons open op en vinden het belangrijk om de sfeer goed te houden. Bij het niet nakomen van afspraken kunnen wij de jongere en/of de ouders vragen de afdeling te verlaten. We zetten het lidmaatschap dan tijdelijk 'on hold'. Er zal een gesprek plaatsvinden met de jongere, ouders, (hoofd)behandelaar van de jongere en de behandelverantwoordelijke van 020, waarin we kijken of en hoe de jongere weer gebruik van 020 kan gaan maken.

## Medicatie

Als de jongere medicatie nodig heeft, loopt dit via de eigen behandelaar en/of huisarts. Het is de bedoeling dat de jongere zelf zijn/haar benodigde medicatie meeneemt naar 020.

## Veiligheid

Voordat een jongere gebruik kan maken van 020 bespreken we uitgebreid de eventuele veiligheidsrisico's en hoe we daarmee omgaan. Als tijdens het contact met 020 blijkt dat een jongere in een psychiatrische crisis raakt en er twijfel ontstaat over samenwerking en veiligheid dan zal de sociotherapeut van 020 contact opnemen met een psychiater voor een beoordeling.

Binnen kantooruren neemt een medewerker van 020 contact op met de verwijzende behandelaar. Deze regelt dan zelf een behandelaar die de beoordeling kan doen. Buiten kantooruren wordt de dienstdoende psychiater van de bascule ingeschakeld bij interne leden en bij externe leden de betrokken crisisdienst van de GGZ-instelling waar de jongere onder behandeling is.