

Vervolg

Afhankelijk van hoe het met je gaat, kan de behandeling minder intensief worden, bijvoorbeeld minder dagen per week, of kortere dagen zodat je bijvoorbeeld je school of werk weer kunt oppakken. Het laatste gedeelte van de dagbehandeling doen we poliklinisch (ambulant).

Het is de bedoeling dat jongeren die bij het Centrum voor Eetstoornissen van de Bascule zijn behandeld nog 5 jaar contact houden met medewerkers van het Centrum. Dit zowel om terugval te voorkomen als om te onderzoeken of de behandeling dezelfde goede resultaten geeft als elders.

Informatie

Als je meer informatie wilt over de behandeling, wachttijden of werkwijze, dan kan je contact met ons opnemen. Iedere werkdag van 12.30 tot 13.00 uur is er een telefonisch spreekuur. Hiervoor bel je met (020) 890 10 00. Je kan ook mailen via CvE@debascule.com.

Waar kun je ons vinden?

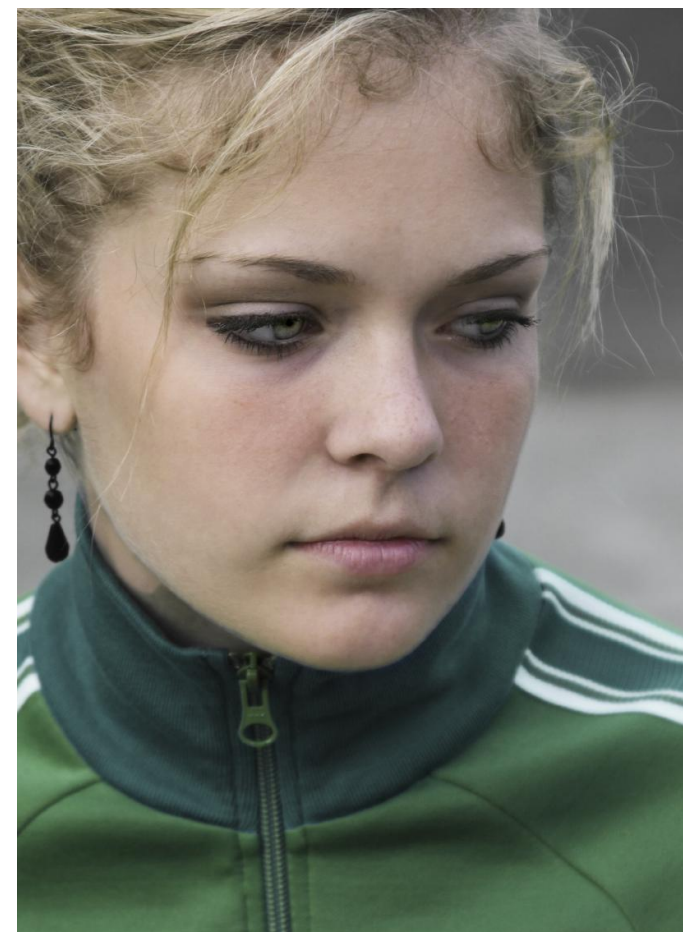
Het Centrum voor Eetstoornissen is een afdeling van de zorglijn emotionele stoornissen van de divisie Gezondheidszorg van de Bascule.

Bezoekadres: Meibergdreef 5
1105 AZ Amsterdam ZO
Postadres: Postbus 303
1115 ZG Duivendrecht
Telefoon: (020) 890 10 00
Fax: (020) 890 10 10
e-mail: CvE@debascule.com

Het Centrum voor Eetstoornissen bestaat uit de polikliniek (met het consultantteam voor het Emma kindziekenhuis), de dagbehandelingsgroepen Santiago en Sao Paulo (elk 7 plaatsen) en de kliniek San Remo (4 plaatsen).



Centrum voor Eetstoornissen



De Bascule

De Bascule is een organisatie die hulp biedt aan kinderen en jongeren met psychiatrische problemen en/of ontwikkelingsstoornissen. De hulp is niet alleen voor kinderen en jongeren maar ook voor hun ouders en opvoeders.

Het Centrum voor Eetstoornissen

De afdeling

Het Centrum voor Eetstoornissen is een afdeling van de Bascule, een academisch centrum voor kinder- en jeugdpsychiatrie.

In het Centrum worden jongeren in de leeftijd van tien tot en met drieëntwintig jaar met een eetstoornis behandeld. Behandeling vindt plaats in de vorm van poliklinische hulp, dagbehandeling (2 groepen) of kliniek (24 uur). Ook is behandeling mogelijk op de tienerafdeling van het Emma Kinderziekenhuis/ AMC. De dagbehandeling is vijf dagen in de week geopend van 11.00 uur tot 19.00 uur. Het behandelteam bestaat uit kinder- en jeugdpsychiaters, psychologen, kinderartsen, diëtistes, sociaal psychiatrische verpleegkundigen en sociotherapeuten.

Uitgangspunten van de behandeling

Jongeren met een eetstoornis (anorexia nervosa, boulimia nervosa of eetstoornis niet anders omschreven) hebben meestal een verstoord eetpatroon, verstoorde bewegingsdrang en een verstoord sociaal leven.

De behandeling is erop gericht dat je weer normaal, regelmatig en gevarieerd leert eten, je bewegingsdrang of andere compensatiemanieren weer onder controle krijgt en je weer helemaal sociaal en maatschappelijk goed kan functioneren. Door medewerkers van de afdeling worden met jongeren afspraken gemaakt over de hoeveelheid en soort voedsel die ze moeten eten en de tijd die daarvoor nodig is.

Op deze manier werk je zelfstandig aan het veranderen van je eetpatroon in de gewenste richting en leer je weer gezond om te gaan met je natuurlijke energiebehoefte zonder daarbij teveel te eten. Wanneer je daarbij hulp nodig hebt kun je die krijgen van je behandelaar, persoonlijk begeleider of een groepsbegeleider of diëtiste.

Over je gewicht worden afspraken gemaakt wat voor jou een acceptabel gewicht is. Vervolgens wordt dit nauwkeurig door de medewerkers in de gaten gehouden totdat je bij je acceptabele gewicht bent. Daarna bespreken we opnieuw met je hoe we verder gaan.

Omdat jongeren met een eetstoornis vaak teveel bewegen worden hierover afspraken gemaakt en is het de bedoeling dat je na de maaltijden rust in een warme kamer of gebruik maakt van een verwarmd jasje. Warmte heeft een kalmerende werking, het vermindert het paniekgevoel en de angst die je kunt hebben na het eten. Bovendien vermindert warmte je bewegingsdrang.

Omdat je tijdens je behandeling in paniek kan raken, somber kan zijn of allerlei rituelen kan ontwikkelen steunen we je zoveel mogelijk om hier doorheen te komen. Tenslotte zoeken we met jou uit wat nu echt belangrijk voor je is. In kleine stappen proberen we je te helpen om die belangrijke zaken als school, omgang met vrienden en familie en hobby's op te pakken.

Ouders worden nauw betrokken bij de behandeling en hebben regelmatig contact met de behandelaars. Er zijn speciale ouderavonden waarbij ouders leren omgaan met de eetstoornis van hun kind. Ouders kunnen met elkaar in contact komen om problemen te bespreken waar zij in de behandeling tegen aan lopen.

De behandeling

Wanneer je wordt aangemeld (bijvoorbeeld via de huisarts, Bureau Jeugdzorg, kinderarts, GGZ) word je uitgenodigd voor een intake-dag. Op de intake-dag heb je een aantal gesprekken met medewerkers van het Centrum, je vult verschillende vragenlijsten in en soms word je lichamelijk onderzocht. Wanneer je bereid bent om afspraken te maken over een behandeling in ons Centrum worden die vastgelegd in een behandelplan. Dan spreken we af wanneer je kunt starten met de behandeling. We vinden het belangrijk dat zowel de jongeren als de ouders/verzorgers gedurende de hele behandeling nauw betrokken zijn.

Op de polikliek heb je een vaste behandelaar (kinder- en jeugdpsychiater, psycholoog of sociaal psychiatrisch verpleegkundige). Tijdens de behandeling op de dagbehandeling of kliniek krijg je een persoonlijk begeleider (casemanager) toegewezen als vast aanspreekpunt; deze heeft ook regelmatig contact met jouw ouders/verzorgers. De (GZ)-psycholoog en/of de kinder- en jeugdpsychiater zorgen ervoor dat het behandelplan opgesteld en goed uitgevoerd wordt. Ouders worden goed op de hoogte gehouden en betrokken bij de behandeling. Elke 6 weken is er een ouderavond voor alle ouders samen.

Elke 6 weken wordt de vooruitgang met de jongere, ouders en het behandelteam geëvalueerd. De dagbehandeling begint intensief: vijf dagen per week kom je naar het Centrum om aan de behandeling te werken. Voor een aantal jongeren bestaat ook de mogelijkheid tijdelijk opgenomen te worden in de 24-uurs kliniek van het Centrum, of op de tienerafdeling van het Emma Kinderziekenhuis bij het AMC. Ook wanneer je op zo'n afdeling verblijft starten we zo snel mogelijk met de behandeling in de Bascule.